



SINALIZAÇÃO VIÁRIA

Figure 1

[illegible]

100

1

Review

PAVIMENTAÇÃO ASFÁLTICA

BAIRRO SETOR PIONEIRO - DIVERSAS RUAS

PROJETO DE SINALIZAÇÃO VIÁRIA

LOCALIZAÇÃO GERAL DA VIA CONTEMPLADA -

RESPONSÁVEL TÉCN. DA OBRA:

les Celestino

198

01 / 04

Technical drawing of the urban layout of Rua Vinícios de Moraes, showing building footprints, setbacks, and dimensions. The drawing includes a north arrow and a scale bar. Dimensions are provided in meters (m).

Key dimensions and setbacks shown:

- Setback from the left boundary: 7.26 m, 6.00 m, 2.00 m, 38.09 m, 0.00 m, 38.26 m, 2.00 m, 0.00 m, 41.85 m, 2.00 m, 0.00 m, 14.32 m, 0.00 m, 641.67 m, 84.05 m.
- Setback from the right boundary: 216.09 m, 121.91 m, 8.00 m, 0.00 m.
- Internal dimensions and setbacks: 6.24 m, 0.00 m, 12.97 m, 0.00 m, 109.73 m, 0.00 m, 20.70 m, 0.00 m, 16.18 m, 0.00 m.

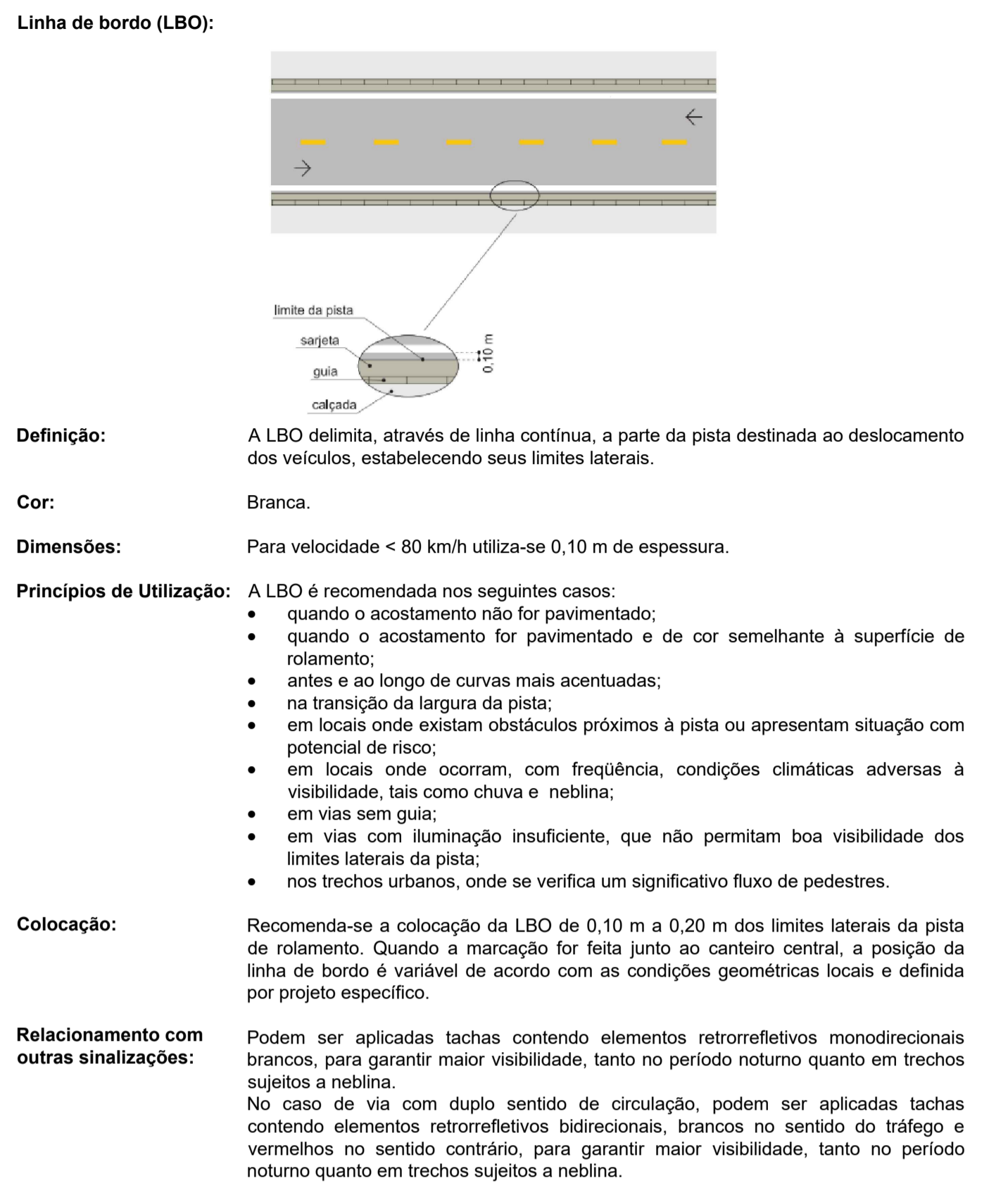
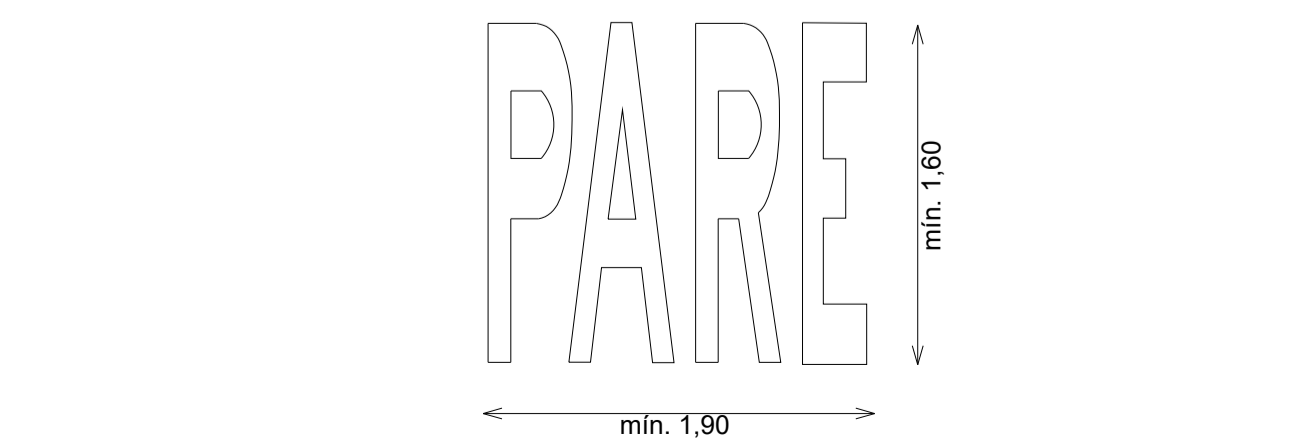
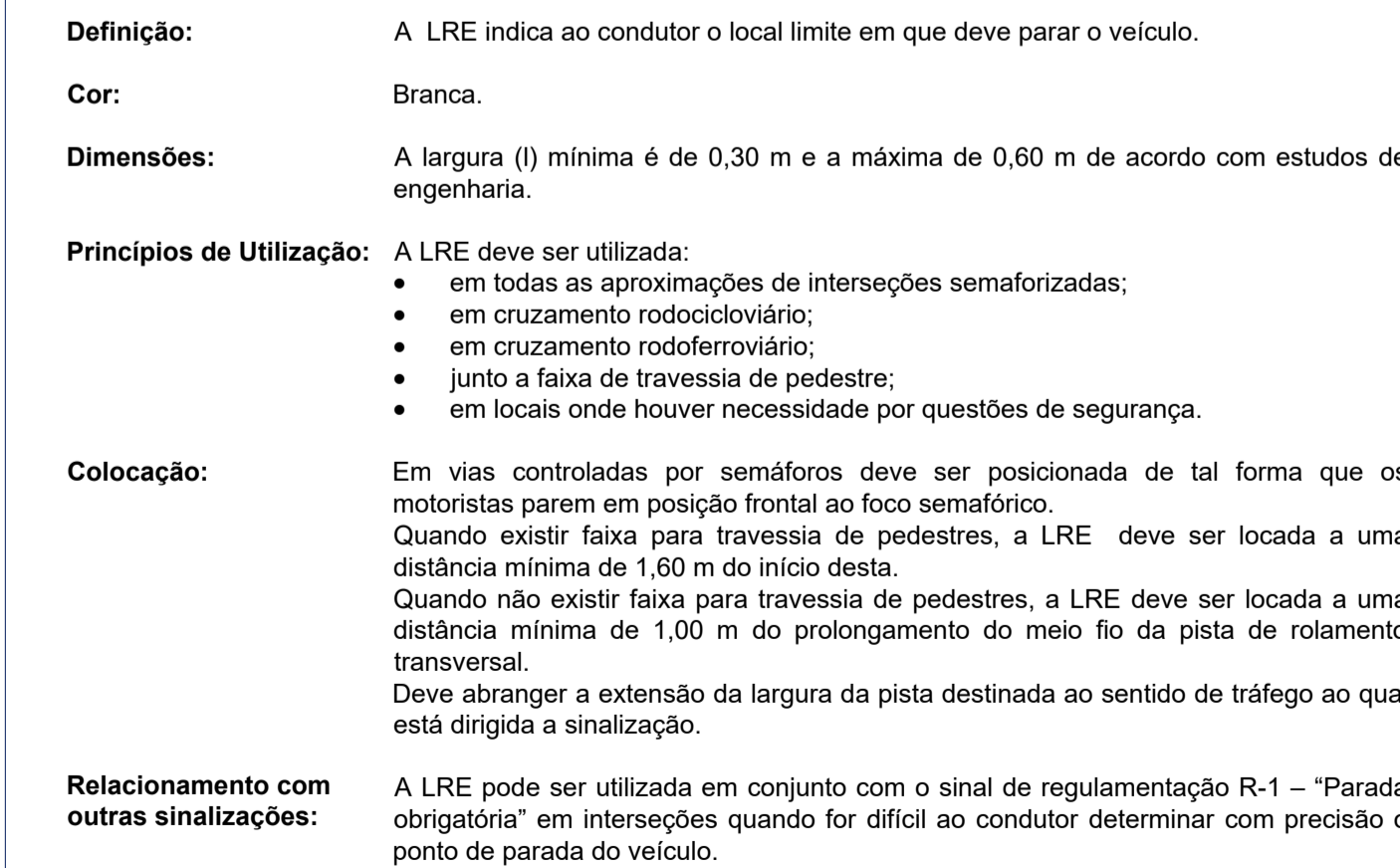
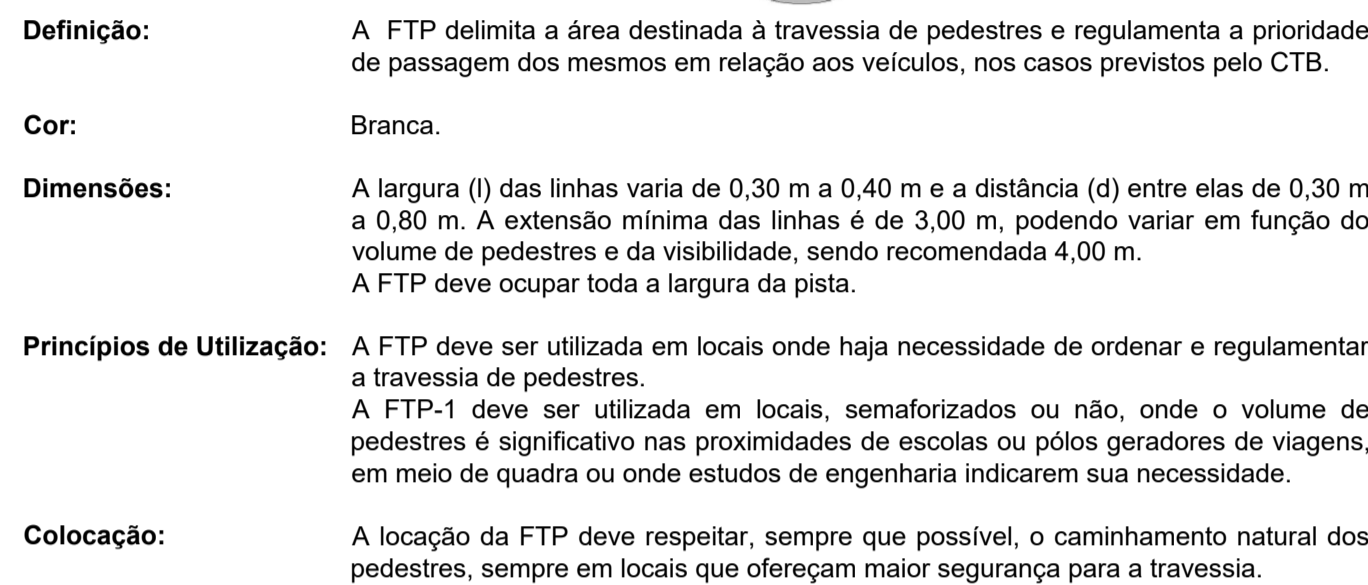
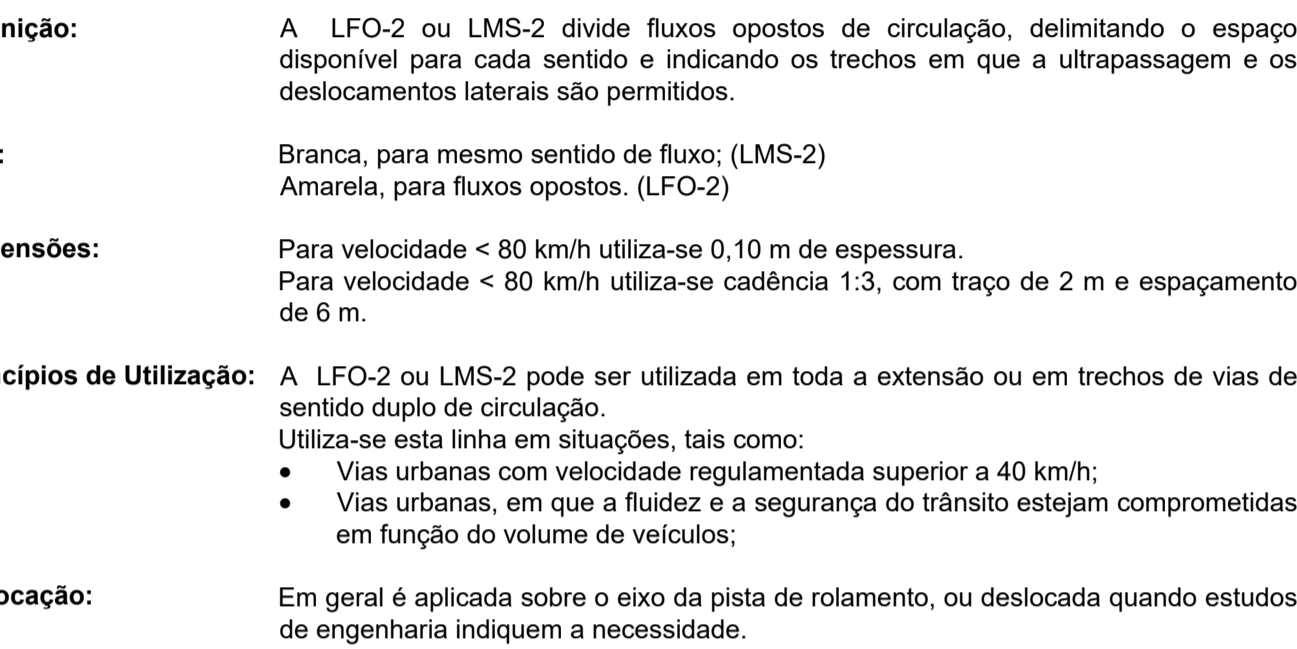
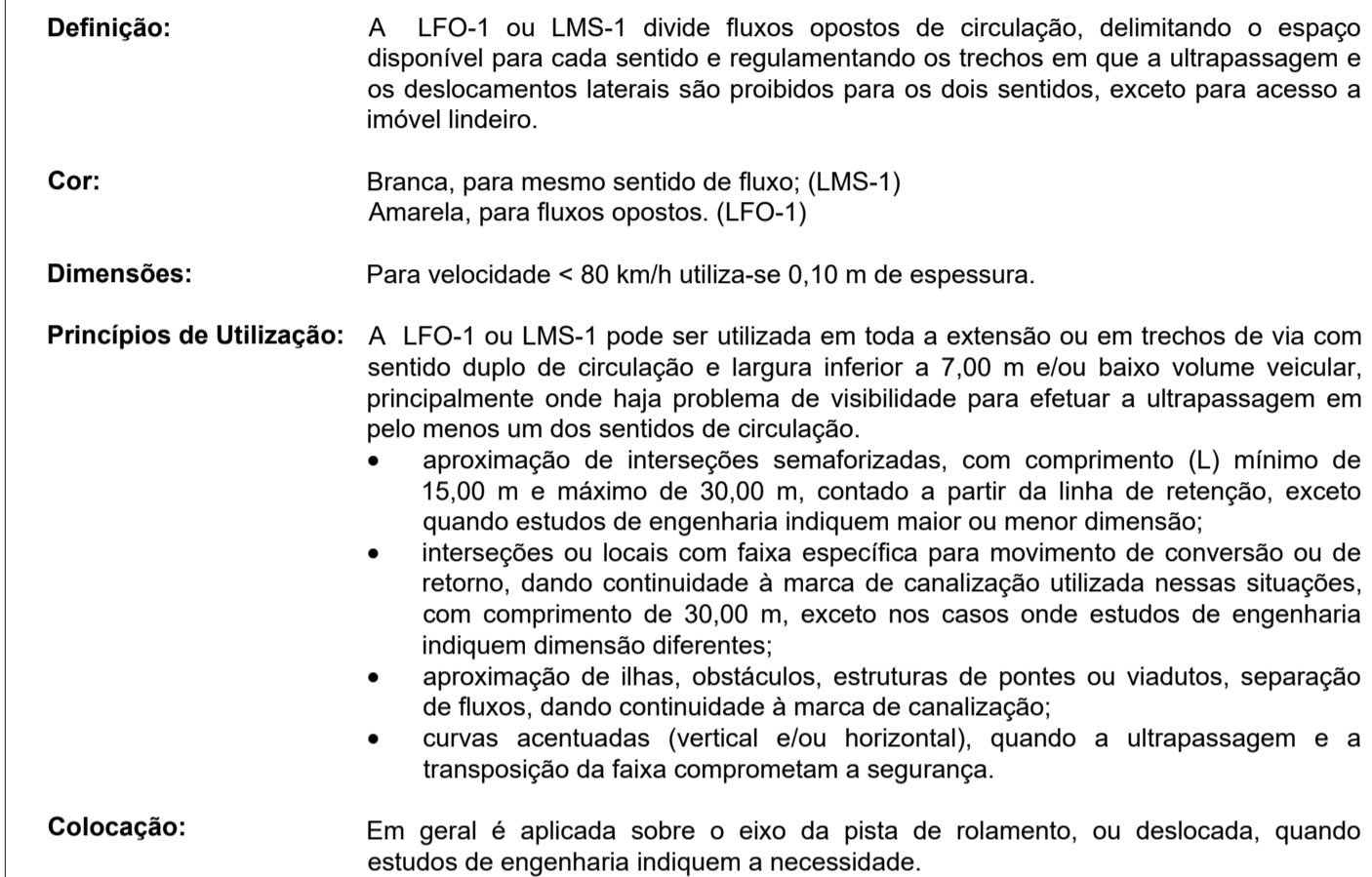
The drawing also shows building footprints with various setbacks and dimensions, and a scale bar indicating 0, 10, 20, 30, 40, 50, 60, 70, 80, 90, 100 meters.

[illegible][illegible][illegible]

AV JONAS PINHEIRO LD

Technical drawing of a road intersection. The drawing shows a horizontal road segment with dimensions 70.89, 82.51, and 78.49. A vertical road segment has dimensions 55.51, 76.51, and 69. A curved section has a radius of 15. A vertical road segment on the right has dimensions 14, 14, and 8.00. A horizontal road segment at the bottom has a width of 5.00. Traffic signs are indicated: a red circle with a white 'X' (prohibitory sign), a yellow diamond with a black 'X' (warning sign), and a red circle with a white 'X' (prohibitory sign). The text 'AV MONTEIRO LOBATO LE' is at the top, and 'AV MONTEIRO LOBATO LD' is at the bottom.

02 / 04

03 / 04

Características dos Sinais de advertência:

Forma	Cor	
	Fundo	Amarela
	Símbolo	Preta
	Orla interna	Preta
	Orla externa	Amarela
	Legenda	Preta

Dimensões mínimas – Sinais de forma quadrada:

Via	Lado mínimo (m)	Orla externa mínima (m)	Orla interna mínima (m)
Urbana	0,450	0,009	0,018
Rural (estrada)	0,500	0,010	0,020
Rural (rodovia)	0,600	0,012	0,024
Áreas protegidas por legislação especial(*)	0,300	0,006	0,012

Crítérios de locação:

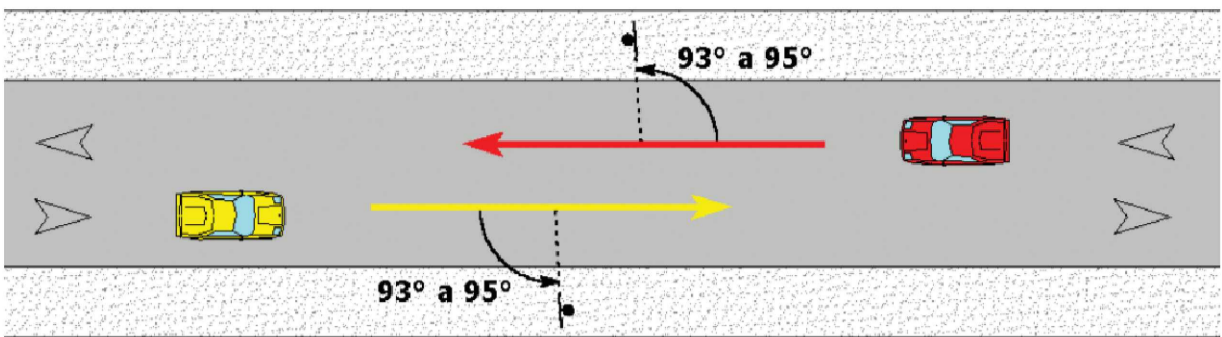
A placa de advertência deve ser colocada antes do ponto onde ocorre o perigo ou situação inesperada, a uma distância que permita tempo suficiente de percepção, reação e manobra do condutor.

Distância de visibilidade:

Velocidade de aproximação (Km/h)	Distância mínima de visibilidade (m)
40	60
50	70
60	80
70	85
80	95
90	105
100	115
110	125
120	135

A distância mínima de visibilidade do sinal é calculada em função da velocidade de aproximação, considerando um tempo de percepção/reação igual a 2,5 segundos. Nessa distância, também esta incluído o trecho, anterior à placa, em que o condutor deixa de visualizá-la, a partir do ponto onde a trajetória do veículo forma um ângulo de 10° em relação a placa.

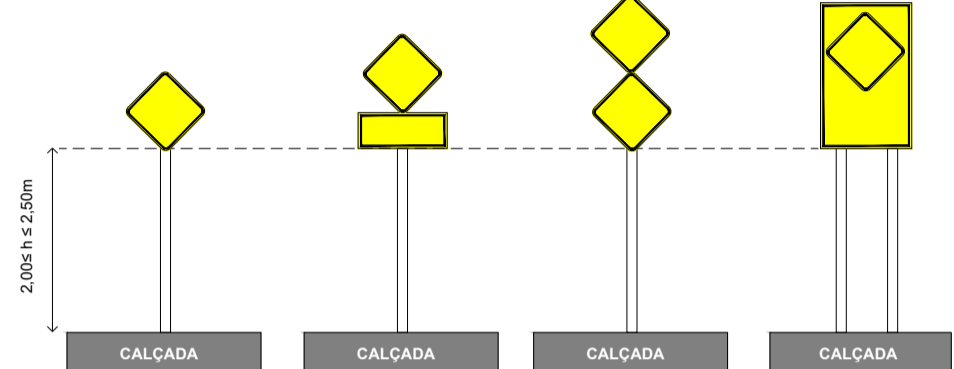
Posicionamento na via:



A regra geral de posicionamento das placas de sinalização consiste em colocá-las no lado direito da via, no sentido do fluxo de tráfego que advertem, exceto nos casos previstos neste Manual e a sinalização destinada a ciclistas e pedestres que deve ser determinada por estudos de engenharia.

As placas de sinalização devem ser colocadas na posição vertical, fazendo um ângulo de 93° a 95° em relação ao fluxo de tráfego, voltadas para o lado externo da via. Esta inclinação tem por objetivo assegurar boa visibilidade e leitura dos sinais, evitando o reflexo especular que pode ocorrer com a incidência de luz dos faróis ou de raios solares sobre a placa.

Suporte das placas:

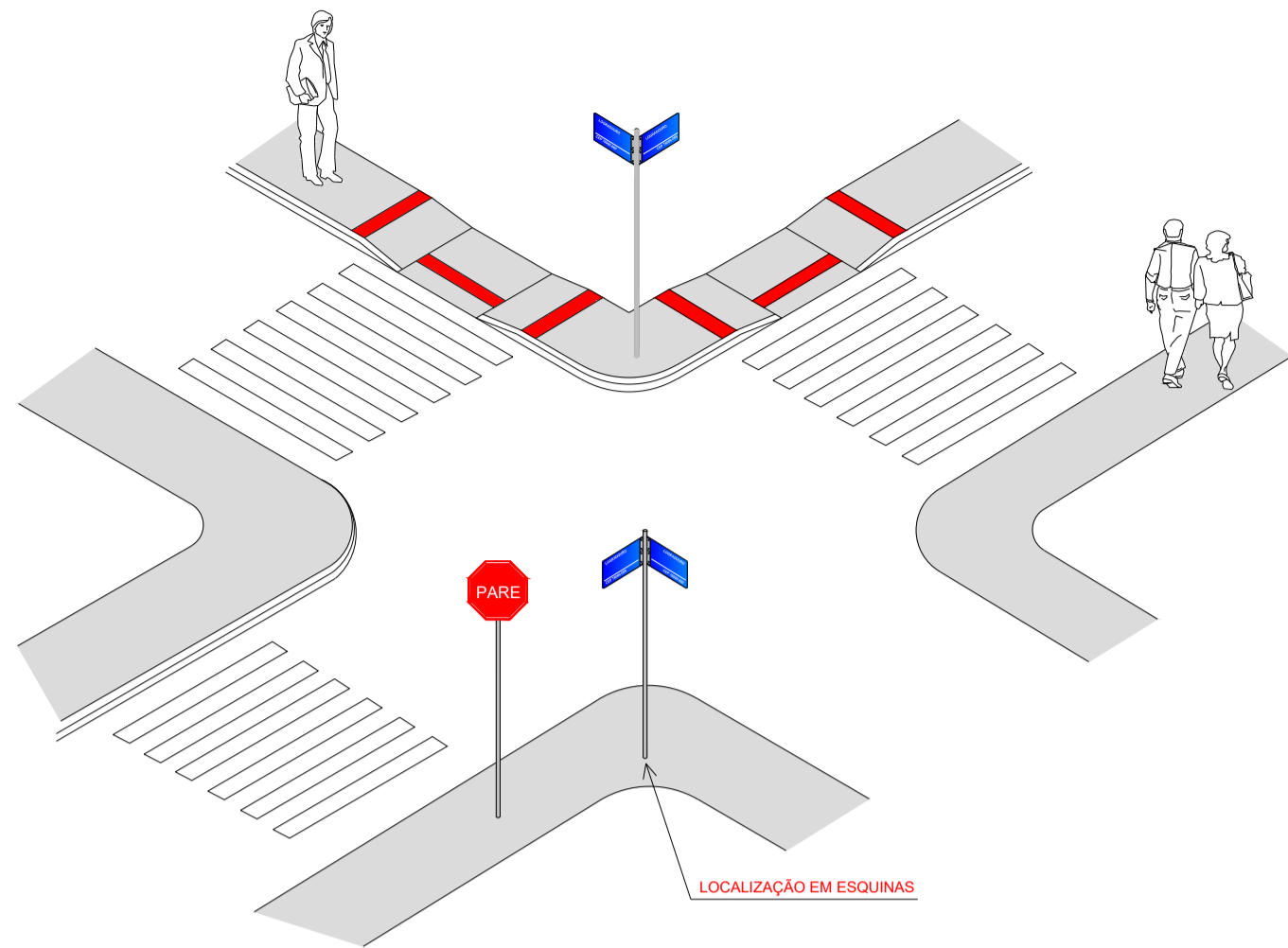
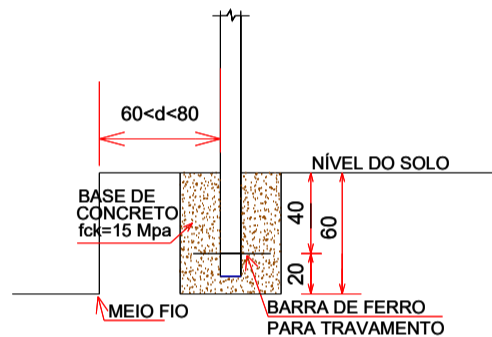


Os suportes devem ser dimensionados e fixados de modo a suportar as cargas próprias das placas e os esforços da ação do vento, garantindo sua correta posição.

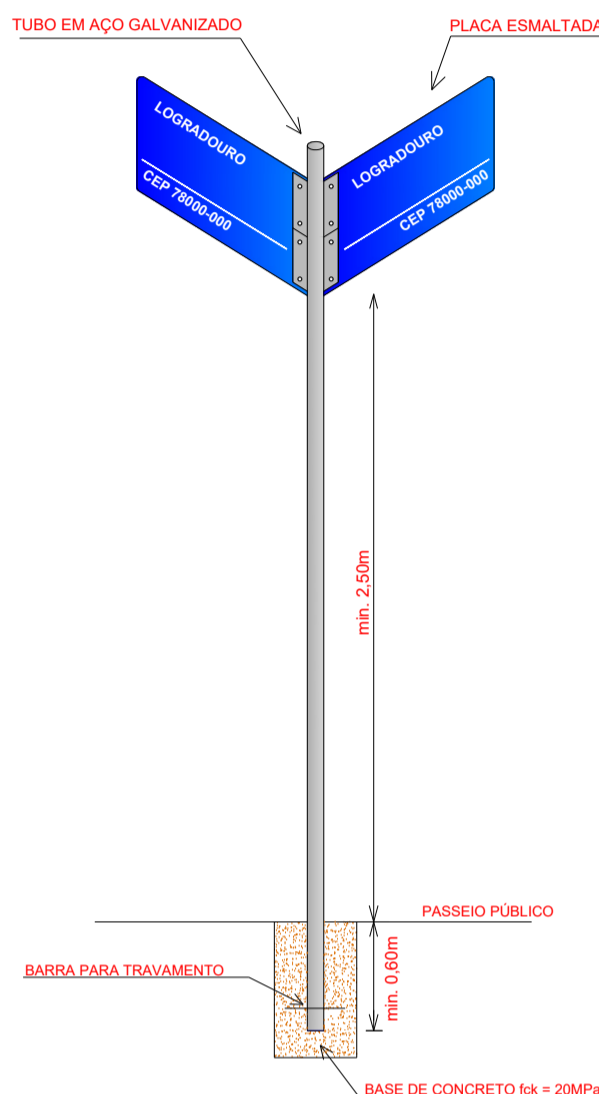
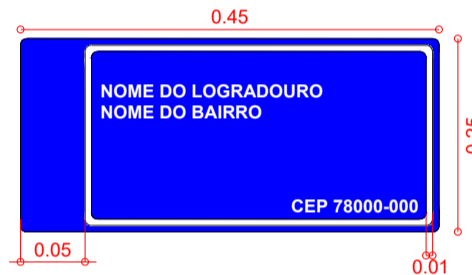
Os suportes devem ser fixados de modo a manter rigidamente as placas em sua posição permanente e apropriada, evitando que sejam giradas ou deslocadas.

Para fixação da placa ao suporte devem ser usados elementos fixadores adequados de forma a impedir a soltura ou deslocamento da mesma.

Fixação do suporte:





Número do CEP deverá ser fornecido pela Prefeitura



Características dos Sinais de Regulaçãoção:

Forma	Cor	
	Fundo	Branca
	Símbolo	Preta
	Tarja	Vermelha
	Orla	Vermelha
	Letras	Preta

Características dos Sinais R-1 e R-2:

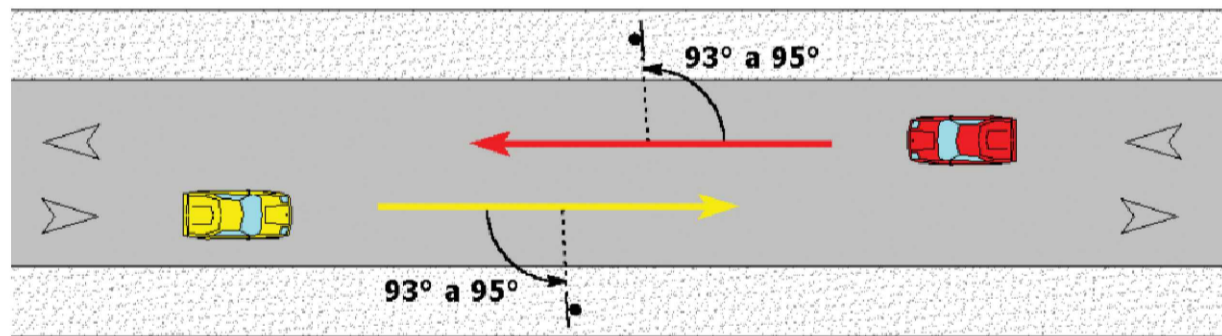
Sinal		Cor	
Forma	Código		
	R-1	Fundo	Vermelha
		Orla interna	Branca
		Orla externa	Vermelha
		Letras	Branca
	R-2	Fundo	Branca
		Orla	Vermelha

Dimensões mínimas - sinais de forma circular:

Via	Diâmetro mínimo (m)	Tarja mínima (m)	Orla mínima (m)
Urbana	0,40	0,040	0,040
Rural (estrada)	0,50	0,050	0,050
Rural (rodovia)	0,75	0,075	0,075
Áreas protegidas por legislação especial(*)	0,30	0,030	0,030

Dimensões mínimas - sinal de forma octogonal - R-1:

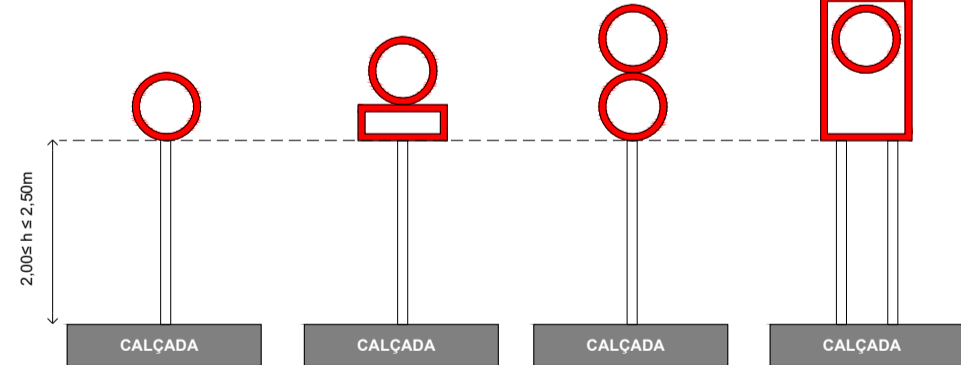
Via	Lado mínimo (m)	Orla interna branca mínima (m)	Orla externa vermelha mínima (m)
Urbana	0,25	0,020	0,010
Rural (estrada)	0,35	0,028	0,014
Rural (rodovia)	0,40	0,032	0,016
Áreas protegidas por legislação especial(*)	0,18	0,015	0,008



A regra geral de posicionamento das placas de sinalização consiste em colocá-las no lado direito da via, no sentido do fluxo de tráfego que advertem, exceto nos casos previstos neste Manual e a sinalização destinada a ciclistas e pedestres que deve ser determinada por estudos de engenharia.

As placas de sinalização devem ser colocadas na posição vertical, fazendo um ângulo de 93° a 95° em relação ao fluxo de tráfego, voltadas para o lado externo da via. Esta inclinação tem por objetivo assegurar boa visibilidade e leitura dos sinais, evitando o reflexo especular que pode ocorrer com a incidência de luz dos faróis ou de raios solares sobre a placa.

Suporte das placas:

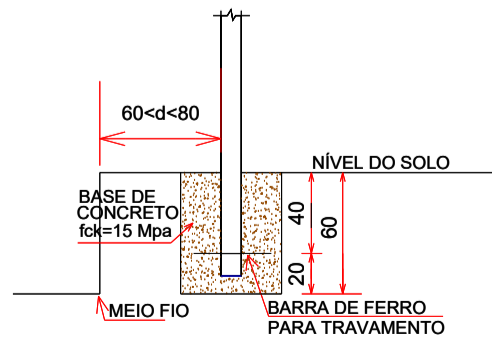


Os suportes devem ser dimensionados e fixados de modo a suportar as cargas próprias das placas e os esforços da ação do vento, garantindo sua correta posição.

Os suportes devem ser fixados de modo a manter rigidamente as placas em sua posição permanente e apropriada, evitando que sejam giradas ou deslocadas.

Para fixação da placa ao suporte devem ser usados elementos fixadores adequados de forma a impedir a soltura ou deslocamento da mesma.

Fixação do suporte:



OSCP:



ASSOCIAÇÃO DE GESTOS E PROGRAMAS

NOTAS:

1- MEDIDAS DADAS EM METROS (m).

2- AS COTAS PREVALECEM SOBRE A ESCALA DO DESENHO.

3- EM CASO DE DÚVIDAS, CONSULTE O AUTOR DO PROJETO.

4- REPRODUÇÃO SOMENTE COM AUTORIZAÇÃO POR ESCRITO DO AUTOR DO PROJETO, LEI Nº. 9.610 - LEI DO DIREITO AUTORAL.

5- AS IMAGENS CONTIDAS NESTE PROJETO SÃO ILUSTRATIVAS PODENDO SOFRER ALTERAÇÕES DURANTE A EXECUÇÃO.

6- O PROJETO FOI DESENVOLVIDO A PARTIR DE INFORMAÇÕES ENCAMINHADAS PELO MUNICÍPIO, SENDO DESTA A RESPONSABILIDADE QUANTO AS ARTS DOS PROFISSIONAIS ENVOLVIDOS.

REVISÃO	DESCRIÇÃO	DATA

PROPRIETÁRIO/ CNPJ:

PREFEITURA MUNICIPAL DE APIACÁS

CNPJ 01.321.850/0001-54

ELABORAÇÃO:

ASSOCIAÇÃO MATOGROSSENSE DOS MUNICÍPIOS

COORDENAÇÃO DE PROJETOS

amm.org.br

centraldeprojetosamm@gmail.com

AMM

PRESIDENTE

LEONARDO TADEU BORTOLIN



OBJETO:

PAVIMENTAÇÃO ASFÁLTICA

ENDEREÇO:

BAIRRO SETOR PIONEIRO - DIVERSAS RUAS

ESPECIALIDADE:

PROJETO DE SINALIZAÇÃO VIÁRIA

ASSUNTO:	TIPO DE OBRA:
DETALHAMENTO SINALIZAÇÃO VERTICAL	INFRAESTRUTURA
	MODALIDADE:
	PAVIMENTAÇÃO
AUTOR DO PROJETO:	RESPONSÁVEL TÉCN. DA OBRA:
	ESCALA:
	1:1500
	DATA:
	JANEIRO/2026
	COORDENADAS:
	9°34'0.05"S/ 57°23'41.51"O
	PRANCHA:
	04 / 04

Geiziani Magalhães Celestino

Eng. Civil

CREA MT15498